

# GSM шлюз CellBox-Lite

## Инструкция по установке и программированию

ВЕРСИЯ 3.0

ИЮНЬ, 2005



## Примечание

Данный документ представляет собой Инструкцию по установке и управлению устройства CellVox-Lite.

Все права сохраняются. Копирование и распространение данного документа или какой-либо его части любым способом (электронным, ксерокопированием, магнитной записью и др.) без предварительного письменного разрешения компании ITS Telecom запрещается.

Торговая марка и сервисные марки ITS, включая марку и логотип ITS, являются исключительной собственностью компании ITS и не могут использоваться без специального разрешения. Все другие марки, упоминаемые в данном документе, являются собственностью их владельцев.

Дополнительные копии данного документа можно получить в компании ITS.

Компания оставляет за собой право без предварительного уведомления вносить изменения в конструкцию устройства и программное обеспечение, описанное в данной Инструкции. Однако это не означает, что после сделанных в приборе или программе изменений, данная публикация окажется непригодной.

## Гарантия

Если в течение года с момента продажи устройство окажется неисправным из-за производственных дефектов, то компания ITS (на свое усмотрение) отремонтирует или заменит его.

Доставка неисправного устройства до производителя осуществляется через дилера или дистрибутора. Компания, ни при каких обстоятельствах, не несет ответственность за непреднамеренные или специально нанесенные повреждения, не компенсирует расходы пользователя или дилера по рекламе прибора.

Гарантия не распространяется на повреждения, нанесенные устройству в результате пожара, стихийного бедствия, небрежного обращения, применения устройства не по назначению, использования неподходящего электрического напряжения, а также ремонта или вскрытия прибора не уполномоченным представителем компании ITS.

## Содержание

<b>1. Введение</b> .....	5
1.1 Целевая аудитория и содержание.....	5
1.2 Описание особенностей CellBox-Lite 2	
1.2.1 Описание функциональных и технических особенностей.....	6
1.2.2 Физическое описание.....	7
1.2.3 Технические характеристики.....	8
1.2.3.1 Характеристики кабеля, используемого при программировании.....	8
1.2.3.2 Характеристики кабеля, используемого при подключении к УАТС.....	9
1.2.3.3 Технические характеристики устройства.....	9
<b>2. Установка</b> .....	11
2.1 Распаковка.....	11
2.2 Установка и настройка функций SIM карты используемой в CellBox-Lite.....	11
2.2.1 Подготовка и требования.....	11
2.2.2 Установка SIM карты в CellBox-Lite.....	12
2.3 Установка и подключение.....	13
<b>3. Светодиодная индикация состояния CellBox-Lite</b> .....	14
<b>4. Применение CellBox-Lite</b> .....	15
4.1 Функция Call Back.....	16
4.2 Функция Call Through (пользователи VPN).....	17
4.3 Функция Extension Gateway.....	17
<b>5. Программа-конфигуратор CUP (CellBox Utility Program)</b> .....	18
5.1 Инсталляция программы-конфигуратора CellBox Utility Program.....	19
5.2 Главное диалоговое окно CUP.....	20
5.2.1 Описание меню и панели инструментов.....	21
5.3 Меню File.....	22
5.3.1 New.....	22
5.3.2 Open.....	23
5.3.3 Save.....	23
5.3.4 Save As.....	24
5.3.5 Print Setting Menu.....	24
5.3.6 Print.....	25
5.3.7 Print Preview.....	26
5.3.8 Print Setup.....	27
5.3.9 Exit.....	27
5.4 Меню Communications.....	28
5.4.1 Read Parameters.....	28
5.4.2 Send Parameters.....	29
5.4.3 Password.....	31
5.4.4 COM Port.....	32
5.5 Меню Users.....	33
5.5.1 Создание новых пользователей.....	34
5.5.2 Редактирование пользователей.....	36
5.5.3 Удаление пользователей.....	36
5.6 Меню Parameters.....	36
5.6.1 Control Parameter.....	37
5.6.2 Date & Time.....	38
5.6.3 Restrictions (Users).....	39
5.6.4 Extension Gateway Restrictions.....	42
5.7 Call Divert.....	44
5.8 Advanced Settings.....	46
5.9 GSM Parameters.....	46

---

5.10 SMS Notification.....	48
5.11 Меню Help.....	49
5.11.1 Help Topics.....	49
5.11.2 About CUP.....	49
5.11.3 Firmware Version.....	50
<b>6. Краткая инструкция по использованию программы-конфигуратора CellBox Utility Program.....</b>	<b>51</b>
6.1 Создание нового пользователя (Create New User).....	51
6.2 Редактирование данных пользователя (Edit User).....	52
6.3 Удаление пользователя (Delete User).....	52
6.4 Настройка ограничений использования для авторизированных пользователей (Restriction Settings (Users)).....	53
6.5 Настройка ограничений по использованию GSM шлюза (Restriction Settings (Extension Gateway)).....	53
6.6 Настройка даты и времени (Date&Time Setting).....	55
6.7 Настройка функции Control Parameter (Control Parameter Setting).....	55
6.8 Настройка функции Call Divert.....	56
6.9 Настройка функции Advanced Settings.....	56
6.10 Настройка функции GSM Parameter.....	57
6.11 Настройка функции SMS Notification.....	57
<b>7. Краткая инструкция по организации доступа к CellBox-Lite.....</b>	<b>58</b>
7.1 Доступ к CellBox-Lite.....	58
7.1.1 Вызов CellBox-Lite с мобильного телефона.....	58
7.1.2 Передача SMS сообщения с мобильного телефона на CellBox-Lite (1).....	58
7.1.3 Передача SMS сообщения с мобильного телефона на CellBox-Lite (2).....	59
7.1.4 Вызов CellBox-Lite, с офисного телефона.....	59

## 1. Введение

### 1.1 Целевая аудитория и содержание

Инструкция по установке и программированию устройства CellBox-Lite предназначена для Системных инсталляторов и Администраторов, ответственных за установку, настройку и программирование CellBox-Lite.

#### **Примечания:**

Перед установкой, программированием и использованием данного устройства, пожалуйста, прочитайте Инструкцию.

Данная Инструкция содержит следующую информацию:

Глава	Заголовок	Глава	Заголовок
1	Введение	5	Программа-конфигуратор CUP (CellBox Utility Program)
2	Установка	6	Краткая инструкция по использованию программы CellBox Utility Program
3	Светодиодные индикаторы состояния CellBox-Lite	7	Краткая инструкция по доступу к CellBox-Lite
4	Применение CellBox-Lite		

## 1.2 Описание особенностей CellBox-Lite

### 1.2.1 Описание функциональных и технических особенностей

Устройство CellBox-Lite является новой моделью семейства оборудования ITS GSM. Оно представляет собой:

- Систему обратного вызова (A GSM Call Back system)
- Систему прямого вызова (GSM Call Through system)
- GSM шлюз, подключаемый в абонентскую линию УАТС (аналоговый порт FXS)

Функции Call Back (обратный вызов) и Call Through (прямой вызов) дают мобильным абонентам, находящимся за пределами офиса, возможность осуществлять телефонные вызовы так, как если бы они находились в офисе, что позволяет снизить их расходы на мобильную связь.

GSM шлюз, подключаемый к аналоговой абонентской линии УАТС, дает пользователям в офисе возможность связываться с мобильными абонентами так, как если бы они звонили внутри мобильной сети, исключая расходы на проводное соединение.

Подключение CellBox-Lite показано на рисунке ниже:



Рисунок 1-1: Подключение CellBox-Lite

## Основные особенности

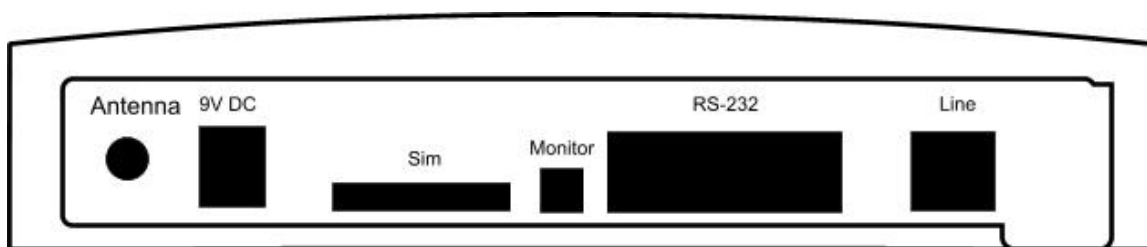
- Двухдиапазонный GSM модуль (900/1800 или 850/1900 МГц)
- Программирование с помощью прикладной программы для Windows (CUP)
- Индикатор мощности сигнала
- Поддерживает до 50 зарегистрированных пользователей в базе GSM шлюза
  - Запрет набора префиксов для каждого пользователя
  - Временное ограничение по количеству минут использования в месяц для каждого пользователя
- GSM шлюз, подключаемый к аналоговой абонентской линии

## 1.2.2 Физическое описание



Рисунок 1-2: Вид передней панели

Четыре светодиодных индикатора на передней панели предназначены для отображения уровня сигнала (4 уровня по 25% каждый) и индикации ошибки (смотрите Главу 3 «Светодиодная индикация состояния CellBox-Lite»).



#### Описание боковой панели

Antenna	Разъем для подключения антенны
9 VDC	Разъем для подключения блока питания
Sim	Держатель SIM карты
Monitor	Зеленый светодиодный индикатор состояния сотового модуля GSM шлюза
RS-232	Разъем для подключения кабеля RS-232
Line	Разъем для подключения аналоговой абонентской линии УАТС

Последовательный разъем RS-232, расположенный на боковой панели CellBox-Lite предназначен для программирования и администрирования GSM шлюза с персонального компьютера.

### 1.2.3 Технические характеристики

#### 1.2.3.1 Характеристики кабеля, используемого при программировании

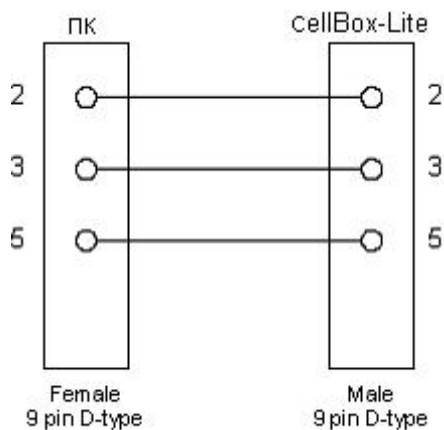


Рисунок 1-3: Кабель RS-232 для подключения CellBox-Lite к персональному компьютеру.

### 1.2.3.2 Характеристики кабеля, используемого при подключении к УАТС

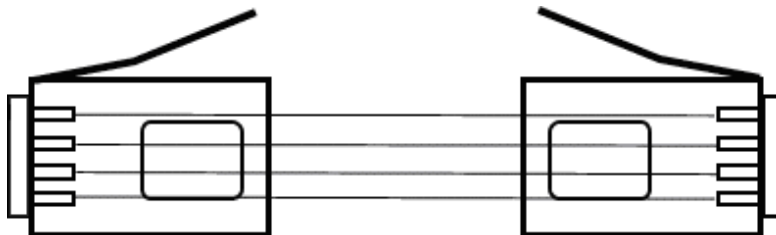


Рисунок 1-4: Кабель RJ-11 для соединения УАТС и модуля CellBox-Lite.

### 1.2.3.3 Технические характеристики устройства

Модель	CellBox-Lite
Тип сети GSM	GSM Phase II
Модуль GSM	Встроенный двухдиапазонный (900/1800 или 850/1900 МГц)
SIM карта	Plug-in (small), 3 В или 5 В
Мощность передачи ( <i>Transmission Power</i> )	Не более 2 Вт / 850 МГц Не более 2 Вт / 900 МГц Не более 1 Вт / 1800 МГц Не более 1 Вт / 1900 МГц
Чувствительность приемника ( <i>Receiver Sensitivity</i> )	-104 дБм
Напряжение в линии ( <i>Line Voltage</i> )	От 24 до 72 В постоянного тока
Ток утечки ( <i>DC Leakage Current</i> )	< 10 мкА
Сопротивление изоляции между абонентской линией и землей при положенной трубке ( <i>On-hook Insulation, resistance between Line Terminal and the ground</i> )	От 0 до 100 В DC > 5 МОм От 100 до 200 В DC > 30 кОм 500 В AC / 50 Гц > 20 кОм 100 В AC / 25 Гц > 100 кОм
Емкость звонковой цепи ( <i>Ring Capacitor</i> )	0,47 мкФ ± 10%
Полное сопротивление при положенной трубке ( <i>On-hook Impedance</i> )	При 50 В DC, 40 В AC / 25 Гц > 3000 Ом
Определение звонка ( <i>Ring Detect</i> )	От 27 до 100 В AC / от 16 до 60 Гц
Сопротивление по постоянному току при поднятой трубке ( <i>DC Resistance_(off-hook)</i> )	От 24 до 66 В DC при токе от 20 до 100 мА: от 100 до 350 Ом
Полное сопротивление при поднятой трубке ( <i>Impedance_(off-hook)</i> )	От 300 до 3400 Гц: от 500 до 700 Ом



Разъемы  
Разъем RS-232 - 9-D-Туре 9 pin  
Разъем для подключения сетевого адаптера  
Разъем для подключения антенны - тип SMA (Female)  
Разъем для подключения телефонной линии - RJ-11

***Адаптер питания***

Входное напряжение 110 В AC, 60 Гц  
220 В AC, 50 Гц  
Выходное напряжение 9 В DC, 800 мА  
Диапазон рабочих температур От 0°C до 45°C  
Максимальная относительная влажность 95%  
Габариты (В x Ш x Г) 200 x 220 x 30 мм

## 2. Установка

### 2.1 Распаковка

Комплектация устройства CellBox-Lite приводится в таблице ниже.

#### Примечание:

В случае повреждения упаковки или отсутствия каких-либо комплектующих, перечисленных в списке, обратитесь к дистрибьютору.

№	Комплектующие	Количество
1	Модуль CellBox-Lite	1
2	Установочный компакт-диск с программой CUP и Инструкцией в формате PDF	1
3	Адаптер питания (Входное напряжение 110В AC, 60 Гц или 220В AC, 50Гц; выходное напряжение 9В DC, 800мА)	1
4	Антенна (с кабелем)	1
5	Кабель RS-232C (D-Type 9 pin male – D-Type 9 pin female)	1
6	Кабель для подключения к УАТС (RJ-11 - RJ-11)	1
7	Винты и дюбели для настенного крепления	2
8	Шаблон для настенного крепления	1

### 2.2 Установка и настройка функций SIM карты используемой в CellBox-Lite

#### 2.2.1 Подготовка и требования

CellBox-Lite можно рассматривать как мобильный телефон стандарта GSM. Поэтому, для работы GSM шлюза необходимо установить SIM карту местного GSM оператора. Процесс регистрации GSM шлюза в сети оператора похож на регистрацию мобильного телефона стандарта GSM.

Перед тем как установить SIM карту в CellBox-Lite, необходимо отключить функцию запроса PIN кода. Для этого используйте любой мобильный телефон стандарта GSM и измените настройку SIM карты, или обратитесь к местному GSM оператору.

PIN-код можно ввести также с помощью программы CUP (смотрите раздел 5.6).

**Примечания:**

Перед установкой SIM карты мы рекомендуем отключить все предоставляемые оператором GSM режимы переадресации вызова (в случае занятости, отсутствия, недоступности мобильного аппарата и т.п.) и функцию «Ожидание вызова» (Call Waiting). Кроме того, перед установкой SIM карты в модуль CellBox-Lite необходимо стереть из ее памяти все имеющиеся SMS сообщения.

При активации CellBox-Lite с помощью SMS сообщения интерфейс мобильного телефона должен быть англоязычным.

**2.2.2 Установка SIM карты в CellBox-Lite****Внимание**

Во избежание повреждения CellBox-Lite, отключите адаптер питания устройства от электрической сети.

- Аккуратно снимите боковую панель модуля CellBox-Lite.
- Для того чтобы открыть держатель SIM карты, осторожно нажмите отверткой на желтую кнопку.
- Выдвиньте лоток. Вы увидите, что SIM карту можно вставить в лоток только одним способом.
- Затем аккуратно поместите лоток с SIM картой в слот держателя и задвиньте его внутрь; контакты на SIM карте должны быть обращены вниз.

## 2.3 Установка и подключение

- Закрепите GSM шлюз CellBox-Lite на стене.
- Подключите кабель внешней антенны к разъему «Ant» на боковой панели модуля CellBox-Lite. \*
- Соедините аналоговую абонентскую линию УАТС с разъемом «Line» на боковой панели модуля CellBox-Lite.
- Подключите устройство к сети питания.
- CellBox-Lite начнет процесс инициализации и регистрации в GSM сети. По окончании этого процесса светодиодные индикаторы на передней панели модуля CellBox-Lite покажут уровень GSM сигнала. \*\*

### Примечания:

\* Выберите наиболее подходящее место для антенны. Место наилучшего приема сигнала сети GSM можно определить по светодиодным индикаторам на передней панели модуля.

\*\* Во время проведения процесса инициализации светодиодные индикаторы будут несколько раз включаться поочередно друг за другом. Мигающие индикаторы, после завершения процесса инициализации, говорят о возникшей ошибке (обратитесь к Главе 3 «Светодиодная индикация состояния CellBox-Lite»). Если же горят 1 или 2 светодиодных индикатора, то это указывает на низкий уровень принимаемого GSM сигнала.

Дополнительный зеленый светодиодный индикатор на боковой панели CellBox-Lite информирует о состоянии GSM модуля устройства:

Светодиодный индикатор горит	На GSM модуль подается питание, но процесс регистрации в сети не произведен.
Светодиодный индикатор медленно мигает	Регистрация в GSM сети прошла нормально – Режим покоя
Светодиодный индикатор мигает быстро	Режим разговора

### 3. Светодиодная индикация состояния CellBox-Lite

Индикатор 1	Индикатор 2	Индикатор 3	Индикатор 4	Описание ошибки	Решение
Мигает	Мигает	Мигает	Мигает	Проблема с GSM модулем	Выключите питание устройства и затем снова включите. Обратитесь к местному поставщику оборудования.
Мигает	Выключен	Выключен	Выключен	Нет сигнала или низкий уровень сигнала (менее 25%)	Проверьте подключение антенны. Установите антенну в таком месте, где обеспечивается более уверенный прием. Обратитесь к GSM оператору.
Мигает	Выключен	Выключен	Мигает	Отказ в регистрации	Обратитесь к местному GSM оператору.
Выключен	Мигает	Выключен	Выключен	Неверный PIN-код	Отключите PIN-код на SIM карте (смотрите раздел 2). Обратитесь к местному GSM оператору.
Выключен	Выключен	Выключен	Мигает	Не установлена SIM карта *	Вставьте SIM карту.
Выключен	Выключен	Мигает	Мигает	Ошибка номера справочной службы/сервисного центра	Уточните номер справочной службы/сервисного центра у местного оператора. Введите правильный номер в память SIM карты.

Примечание:

\* Если SIM карта не установлена, выключите CellBox-Lite.

## 4. Применение CellBox-Lite

Администратор должен занести пользователей в базу данных авторизованных пользователей CellBox-Lite и предоставить им номер SIM карты, установленной в данный GSM шлюз.

В качестве другого предварительного условия на мобильном GSM телефоне пользователя, занесенного в базу GSM шлюза, необходимо активировать функцию «идентификация номера вызывающего абонента» - Caller ID (CLIP). Это позволит CellBox-Lite получать информацию о входящем вызове (CLI), сравнивать ее с данными авторизованных пользователей, содержащимися в базе данных, и выполнять запрограммированное (разрешенное) действие.

Если же CellBox-Lite принимает вызов без информации о вызывающей стороне (CLI) или с неавторизованной информацией CLI (не содержащейся в базе данных), то он не ответит на вызов.

Удаленный пользователь может соединиться с CellBox-Lite, сделав вызов на это устройство или передав SMS сообщение (смотрите примечание) на номер SIM карты, установленной в GSM шлюзе. Оба метода будут описаны в последующих разделах.

CellBox-Lite поддерживает базу данных авторизованных пользователей, в которой содержится следующая информация:

- Имя пользователя
- SMS пароль
- Телефонный номер авторизованного пользователя
- Запрет набора префиксов - ограничения по использованию устройства
- Количество разрешенных минут в месяц - ограничения по использованию устройства
- Ответ на CLI - для функции Call Through (пользователи VPN)
- Обратный вызов (Call Back)

Для каждого авторизованного мобильного абонента может быть активирована функция Call Back или Call Through (это отображается в базе данных).

Кроме того, CellBox-Lite можно использовать как шлюз для аналоговой абонентской линии (Extension Gateway). Ограничения при таком использовании устройства можно задать при помощи программы-конфигуратора CUP.

### Примечание:

При активировании CellBox-Lite с помощью SMS сообщения интерфейс мобильного телефона должен быть англоязычным.

## 4.1 Функция Call Back

**Опция А:** Когда на CellBox-Lite поступает вызов от авторизованного мобильного пользователя, то CellBox-Lite выполняет следующие действия:

- Проверяет наличие информации о вызывающем абоненте (Caller ID)
- Сравнивает поступившую информацию Caller ID с информацией из базы данных
- При совпадении информации, производит разъединение линии без ответа
- Осуществляет обратный вызов (Call Back) вызывавшему абоненту
- Передает пользователю тональный сигнал ответа УАТС (удаленная внутренняя линия)

После получения тонального сигнала УАТС мобильный абонент может набрать любой телефонный номер (внутренний номер УАТС, городской номер и т.д.), как если бы он звонил со своего офисного телефонного аппарата.

**Опция В1:** Когда на CellBox-Lite поступает SMS сообщение, содержащее пароль, от авторизованного мобильного пользователя, то CellBox-Lite выполняет следующие действия:

- Анализирует SMS сообщение (считывает пароль и номер абонента, выславшего SMS)
- Сравнивает полученную информацию с базой данных.

Если пользователю разрешено использовать CellBox-Lite, то:

- Осуществляет обратный вызов (Call Back) абоненту, выславшему SMS
- Передает пользователю тональный сигнал ответа УАТС (удаленная внутренняя линия)

После этого пользователь может набрать любой телефонный номер, как если бы он звонил со своего офисного телефона.

**Опция В2:** Когда на CellBox-Lite поступает SMS сообщение, содержащее пароль и телефонный номер, от авторизованного мобильного пользователя, то CellBox-Lite выполняет следующие действия:

- Анализирует SMS сообщение (считывает пароль, телефонный номер и номер мобильного абонента, выславшего SMS)

Если пользователю разрешено использовать CellBox-Lite, то:

- Осуществляет обратный вызов (Call Back) абоненту, выславшему SMS
- Автоматически набирает телефонный номер, указанный в SMS сообщении.

Формат сообщения следующий:

SMS пароль + номер

### **Примечания:**

Если CellBox-Lite занят в тот момент, когда вы инициируете функцию Call Back, то устройство автоматически передаст вам SMS сообщение, указывающее на занятость устройства и необходимость попробовать вызвать CellBox-Lite еще раз.

При передаче на CellBox-Lite SMS сообщения (с телефонным номером или без него) можно использовать как прописные, так и строчные буквы.

При активировании CellBox-Lite с помощью SMS сообщения интерфейс мобильного телефона должен быть англоязычным.

## 4.2 Функция Call Through (пользователи VPN)

Когда на CellBox-Lite поступает вызов от авторизованного мобильного пользователя, то CellBox-Lite выполняет следующие действия:

- Проверяет наличие информации о вызывающем абоненте (Caller ID)
- Сравнивает поступившую информацию Caller ID с информацией из базы данных
- При совпадении информации, отвечает на вызов и передает пользователю тональный сигнал ответа УАТС

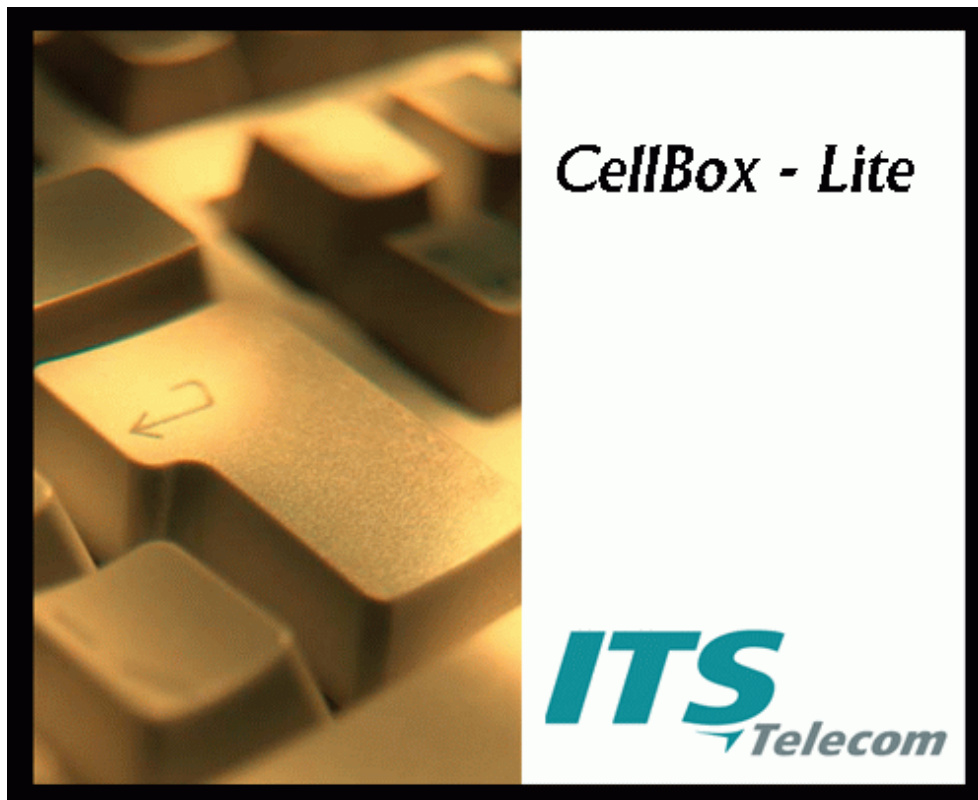
После этого пользователь может набрать любой телефонный номер, как если бы он звонил со своего офисного телефонного аппарата.

## 4.3 Функция Extension Gateway

Если абонент, находящийся в офисе, хочет позвонить на сотовый телефон мобильного абонента:

- Пользователь набирает внутренний телефонный номер линии, к которой подключен CellBox-Lite
- CellBox-Lite отвечает на вызов и передает пользователю тональный сигнал ответа УАТС.
- CellBox-Lite проверяет цифры набранного номера (DTMF) и анализирует их. Если префикс набираемого номера входит в список префиксов, запрещенных для набора, то вызов прерывается. Если же нет, пользователь соединяется с запрошенным номером.

## 5. Программа-конфигуратор CUP (CellBox Utility Program)



CellBox Utility Program позволяет Администратору программировать и обновлять данные в CellBox-Lite при помощи удобного интерфейса.

Перед инсталляцией программы, при помощи кабеля RS-232, подключите к CellBox-Lite персональный или портативный компьютер (ПК).

После программирования CellBox-Lite, ПК должен быть отключен от устройства.



В данной главе описываются настройки параметров CellBox-Lite, установленные по умолчанию. Ниже приводится список этих настроек:

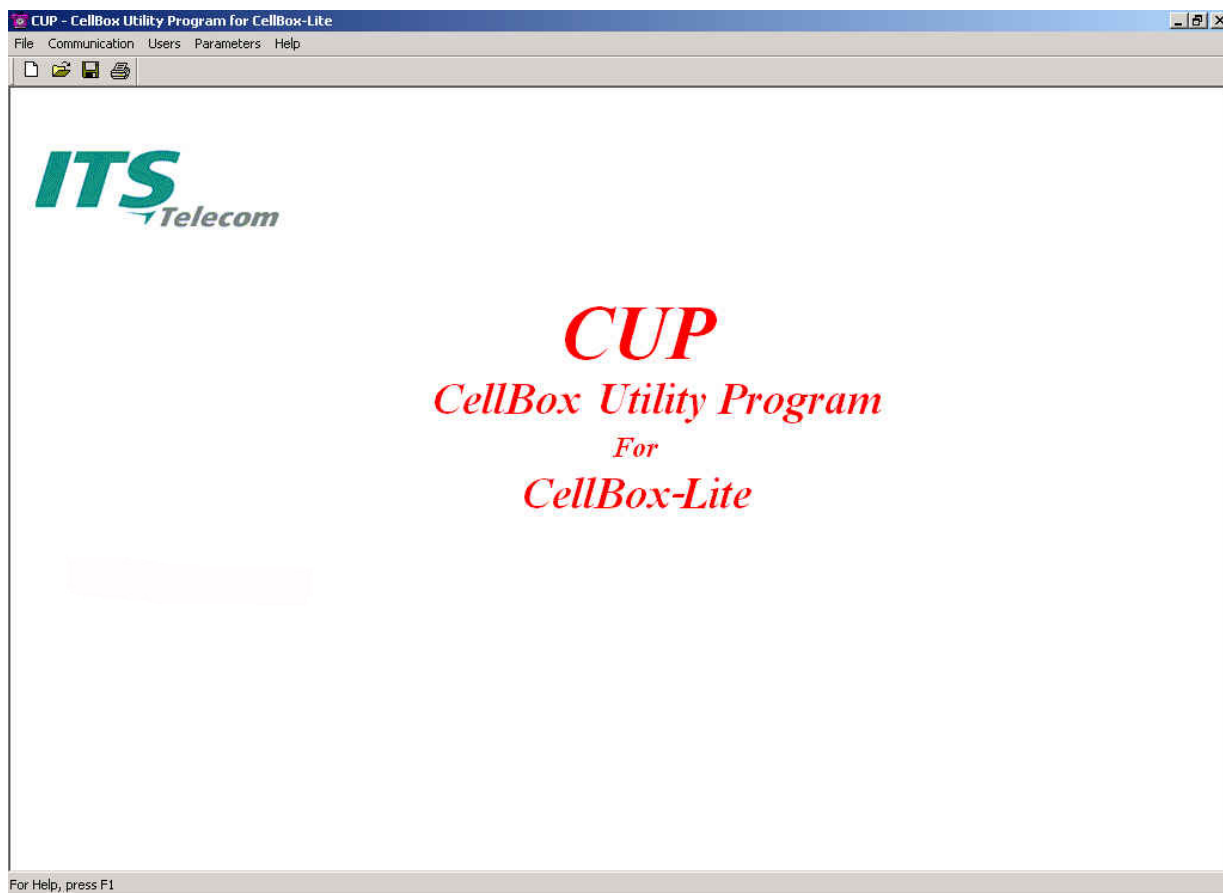
Параметр	Настройка по умолчанию
Print Setup (настройка печати)	Зависит от настройки принтера в Windows.
Administrator Password (пароль администратора)	1234
Communication Port (порт подключения)	COM1
Control Parameter	###
DTMF level (уровень DTMF)	8
User List (список авторизированных пользователей)	Empty (пустой)
Allow only registered users (только для зарегистрированных пользователей)	Опция отмечена
Call Limitation (ограничение времени продолжительности вызовов)	None (нет)
Call Divert (переадресация вызова)	None (нет)
Show CLIR (показывать информацию CLIR)	Yes (да)
Roaming (роуминг)	No (нет)
Extension Gateway Restrictions (ограничения на использование GSM шлюза)	Deny All (запрещено для всех)
SMS Notification (SMS оповещение)	Disabled (отключено)

## 5.1 Инсталляция программы-конфигуратора CellBox Utility Program

- Поместите инсталляционный компакт-диск в CD-ROM компьютера.
- Выберите в меню опцию инсталляции программы CUP.
- Следуйте инструкциям, выводимым на экран.
- После инсталляции запустите программу CUP из меню Start/Programs (Пуск/Программы).

## 5.2 Главное диалоговое окно CUP

Главное диалоговое окно программы CUP содержит панель меню и панель инструментов. Это окно является отправной точкой для всех операций работы с системой (добавление, редактирования и удаление пользователей, настройка расписания, настройка параметров системы и т.д.).







## 5.2.1 Описание меню и панели инструментов

### Меню

<i>Функция</i>	<i>Описание</i>
File (файл)	Включает в себя функции работы с файлом конфигурации CellBox-Lite: New (Новый), Open (Открыть), Save (Сохранить), Save As (Сохранить как), Print Settings Menu (Настройки печати), Print (Печать), Print Preview (Предварительный просмотр печати). Кроме того, данное меню включает в себя такие функции как Print Setup (Настройка печати), Recent File (Последний файл) и Exit (Выход).
Communication (подключение)	Доступ к диалоговому окну Communication с параметрами Read (Считывание данных) и Send (Передача данных), Password (Пароль) и выбор COM-порта для подключения к устройству.
Users (пользователи)	Доступ к диалоговому окну Users List (Список авторизированных пользователей).
Parameters (параметры)	Доступ к диалоговому окну Parameters с функциями Control Parameter, Date & Time, Restrictions (Ограничения для пользователей шлюза), Call Divert (Переадресация вызова), Advanced Settings (Дополнительные настройки), GSM Parameters (Параметры GSM), SMS Notification (SMS оповещение).
Help (справка)	Доступ к функциям Help Topics (Разделы справки), About CUP (О программе) и Device Version (Версия устройства).

### Панель инструментов

<i>Обозначение</i>	<i>Описание</i>
	New - создание нового файла конфигурации CUP.
	Open - открытие файла конфигурации CUP.
	Save - сохранение файла конфигурации CUP.
	Print - распечатка содержания текущего файла конфигурации CUP.



## 5.3 Меню File

Меню File позволяет получить доступ к следующим опциям:

<i>Опция</i>	<i>Описание</i>
New	Создание нового файла конфигурации CUP.
Open	Открытие файла конфигурации CUP.
Save	Сохранение файла конфигурации CUP.
Save As	Сохранить файла конфигурации CUP под другим именем и/или в другой директории.
Print Settings Menu	Доступ к выбору определенных параметров, которые будут использоваться при печати (например, All, Users List, Control Parameter)
Print	Печатать текущего файла конфигурации CUP.
Print Preview	Предварительный просмотр информации, перед печатью.
Print Setup	Доступ к настройкам принтера.
Recent File	Показывает последние использованные файлы.
Exit	Выход из программы CUP.

Примечание:

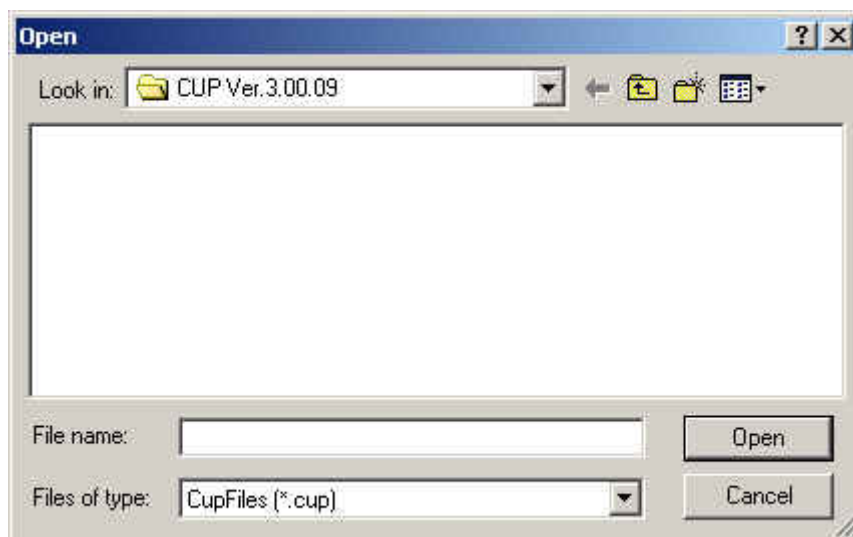
Меню File включает в себя стандартные функции, которые будут кратко описаны в следующих разделах. Это не относится к функциям других меню, которые будут описаны более подробно.

### 5.3.1 New

Функция File/New (Новый) или кнопка New на панели инструментов позволяет автоматически создать новый файл конфигурации CUP, содержащий настройки по умолчанию. Перед заменой текущего файла предоставляется возможность сохранения сделанных изменений.

### 5.3.2 Open

Функция File/Open (Открыть) или кнопка Open на панели инструментов позволяет открыть стандартное окно, в котором можно выбрать или найти нужный файл. Кнопка Open позволит загрузить файл конфигурации CUP в программу CUP.

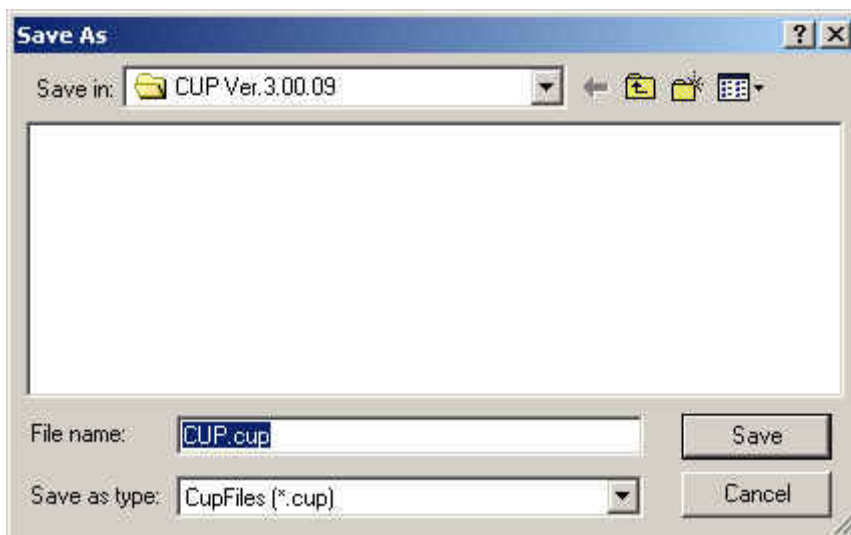


### 5.3.3 Save

Функция File/Save (Сохранить) или кнопка Save на панели инструментов позволяет сохранить текущий файл в той директории, из которой он был открыт. Если же данный файл является новым файлом, выбор функции File/Save (или кнопки Save на панели инструментов) автоматически приведет к открытию окна Save As.

### 5.3.4 Save As

Функция File/Save As (Сохранить как) позволяет открыть стандартное окно Save As, которое дает возможность выбрать путь для сохранения файла и ввести имя, под которым этот файл будет сохранен. Далее при нажатии кнопки Save сохранение файла конфигурации CUP будет происходить под определенным именем в определенной директории.



### 5.3.5 Print Setting Menu

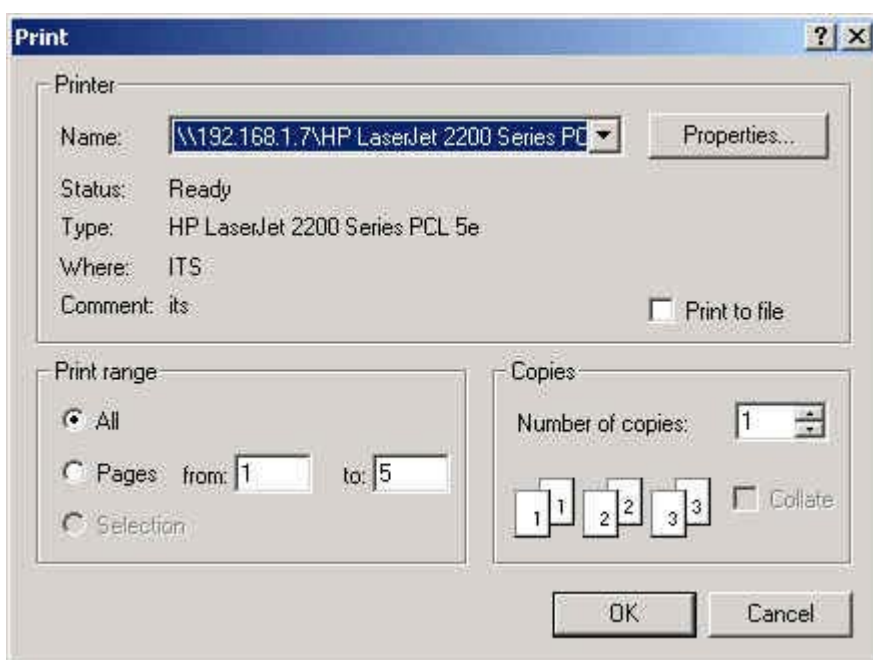
Функция File/Print Setting Menu (Меню настройки печати) позволяет получить доступ к другому меню, в котором можно выбрать параметры печати.



После отметки требуемого параметра нужная распечатка может быть получена с помощью функции File/Print.

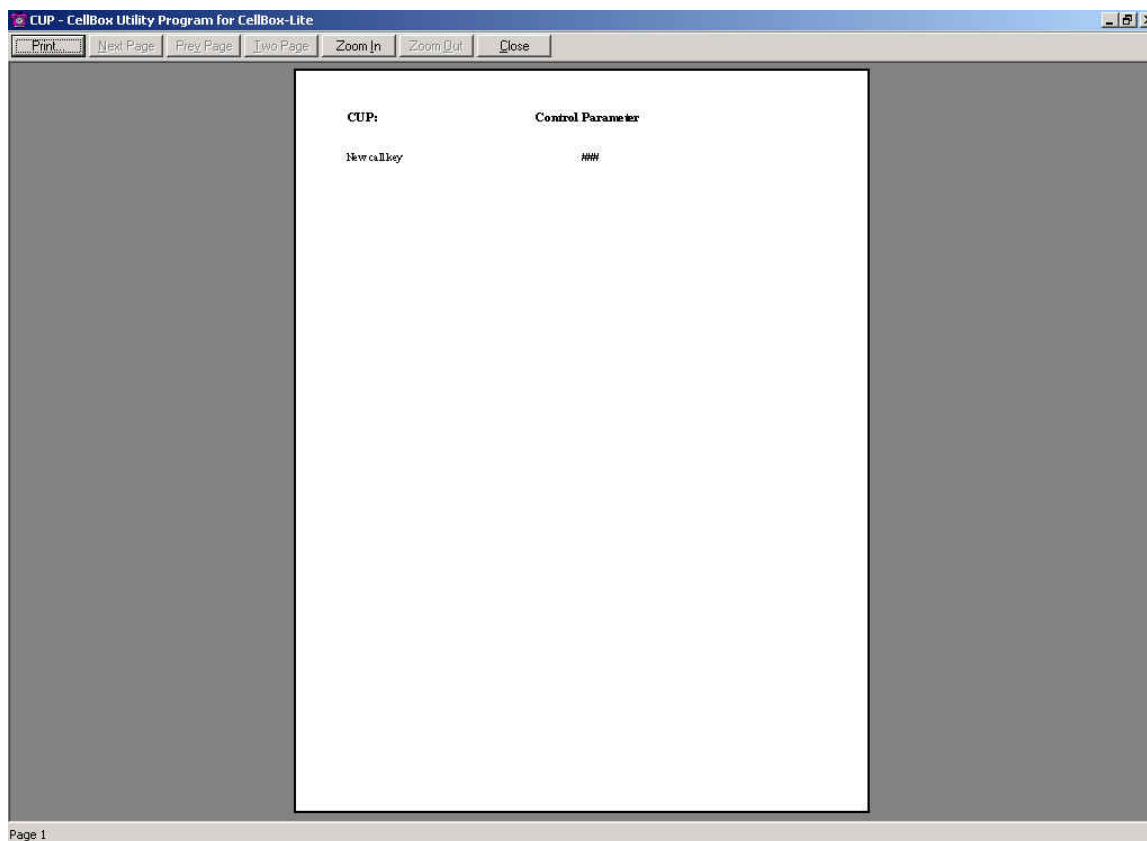
### 5.3.6 Print

Функция File/Print (Печать) позволяет открыть стандартное окно File/Print, в котором можно изменить определенное количество параметров для текущего задания печати. В число этих параметров входят: выбор принтера, объект печати, количество копий, метод печати множества копий и т.д. Для распечатки нажмите кнопку ОК. Кнопка Print на панели инструментов позволяет распечатать файл с настройками по умолчанию, которые определены в программе CellBox Utility Program.



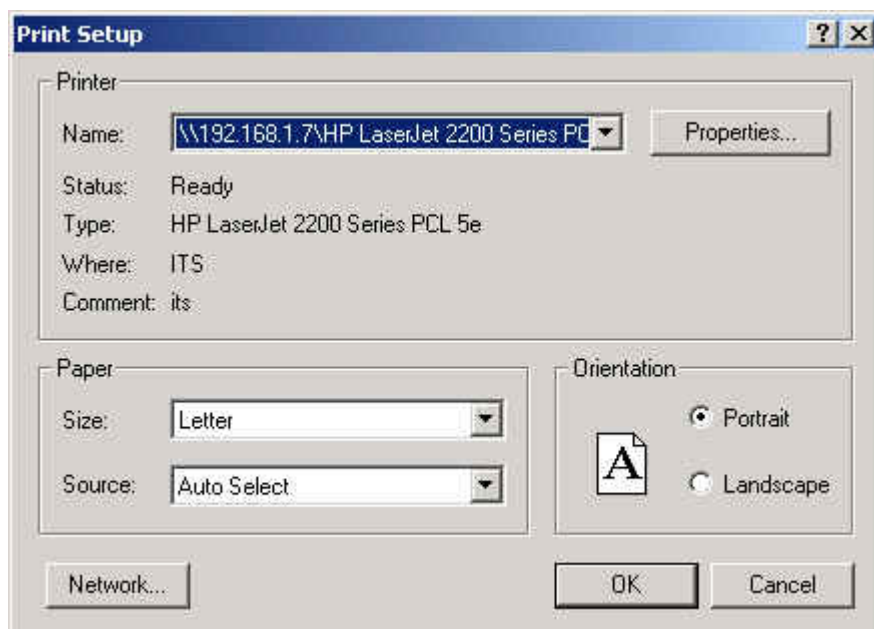
### 5.3.7 Print Preview

Функция File/Print Preview (Предварительный просмотр печати) позволяет предварительно просмотреть распечатываемую информацию файла конфигурации CUP. В данном окне можно использовать стандартные функции, такие как Zoom (изменение масштаба).



### 5.3.8 Print Setup

Функция File/Print Setup (Настройка печати) позволяет открыть окно, в котором можно выбрать настройки по умолчанию для принтера и стандартный принтер. Данная информация далее будет использоваться в программе CUP как настройки по умолчанию.



### 5.3.9 Exit

Функция File/Exit (Выход) позволяет закрыть программу CUP. Однако, перед закрытием текущего файла и программы будет предоставлена возможность сохранить файл конфигурации CUP.

## 5.4 Меню Communications

Меню Communications (Подключение) позволяет получить доступ к следующим опциям:

Опция	Описание
Read Parameters	Считывание текущих параметров CellBox-Lite и загрузка их в программу CUP.
Send Parameters	Передача настроенных параметров в CellBox-Lite.
Password	Изменение пароля администратора.
COM Port	Выбор порта подключения к CellBox-Lite.

Пароль администратора необходимо вводить при считывании или отправке параметров.

### 5.4.1 Read Parameters

Текущие параметры CellBox-Lite можно загрузить в программу CUP с помощью функции Communication/Read Parameters (Считать параметры из устройства). Появится следующее окно:



#### Описание кнопок

OK	Запуск считывания текущих параметров устройства CellBox-Lite и их загрузка в программу CUP.
Cancel	Отмена функции Read Parameters и возвращение к главному диалоговому окну.
Help	Справочная информация.

## 5.4.2 Send Parameters

Функция Send Parameters (Передача параметров настройки) позволяет загрузить в устройство CellBox-Lite текущие настройки, сделанные при помощи программы CUP. После выбора Communication/Send Parameters появится следующее окно:



### Описание поля

Enter Password	Введите текущий пароль.
----------------	-------------------------

### Описание кнопок

OK	После введения правильного пароля будет показан экран Send Parameters.
Cancel	Отмена функции Send Parameters и возвращение к главному диалоговому окну.

После ввода пароля и нажатия кнопки ОК будет проверен введенный пароль. Появится следующий экран:



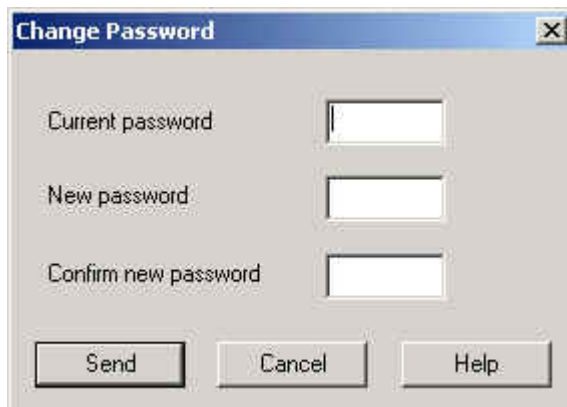
#### Описание кнопок

OK	Запуск передачи заданной конфигурации из программы CUP в CellBox-Lite.
Cancel	Отмена функции Send Parameters и возвращение к главному диалоговому окну.
Help	Справочная информация.

Для начала процесса передачи нажмите кнопку ОК.

### 5.4.3 Password

Выбрав опцию Password (Пароль) в меню Communication, вы можете изменить текущий пароль CellBox-Lite (по умолчанию 1234).



#### Описание полей

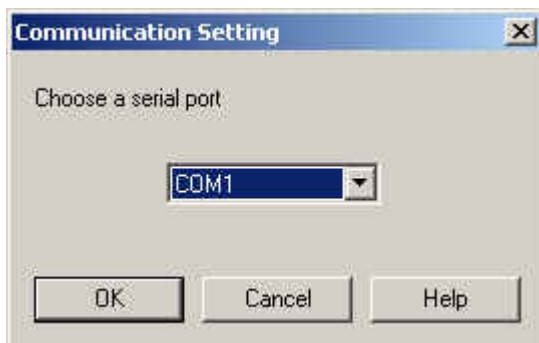
Current Password	Текущий пароль (при вводе отображается символом «звездочка» *).
New Password	Новый пароль, который заменит текущий пароль.
Confirm new password	Подтверждение нового пароля.

#### Описание кнопок

Send	Передача изменений, сделанных на данном экране, на устройство CellBox-Lite.
Cancel	Отмена изменений, сделанных на данном экране, и возвращение к главному диалоговому окну.
Help	Справочная информация.

#### 5.4.4 COM Port

Для передачи команд с ПК на CellBox-Lite Администратор должен определить последовательный порт, через который будет происходить передача данных на устройство. Необходимые настройки связи производятся в диалоговом окне Communication Settings.

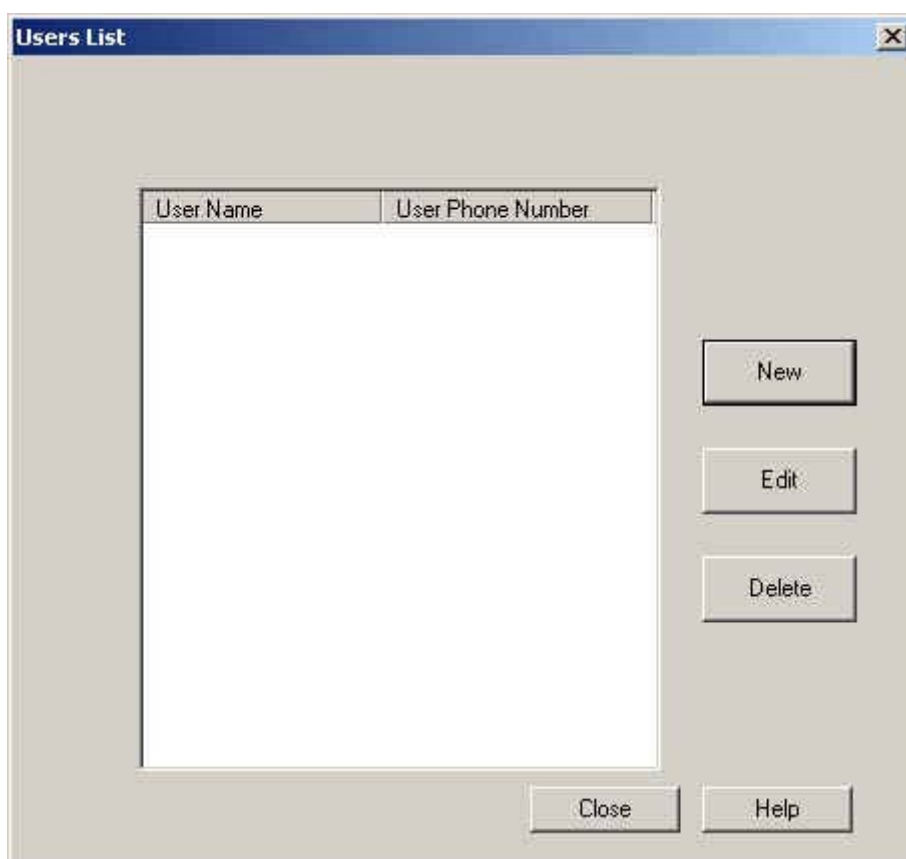


#### Настройки связи

<i>Опция</i>	<i>Описание</i>
OK	После нажатия кнопки, новые настройки связи принимаются, пользователь возвращается к главному диалоговому окну CUP.
Cancel	Возвращение к главному диалоговому окну CUP без принятия сделанных изменений.
Port drop down list (Ниспадающий список портов)	Выбор последовательного порта из списка (по умолчанию = COM1).
Help	Справочная информация.

## 5.5 Меню Users

В Меню Users (Пользователи) содержатся опции, позволяющие указать список пользователей, которые могут использовать CellBox-Lite (для входящих вызовов). Администратор может открыть доступ к GSM шлюзу только зарегистрированным (авторизованным) пользователям, которые указаны в списке представленном ниже. В данном окне проводятся все основные операции, связанные со списками пользователей (например, добавления, редактирования или удаления пользователей).



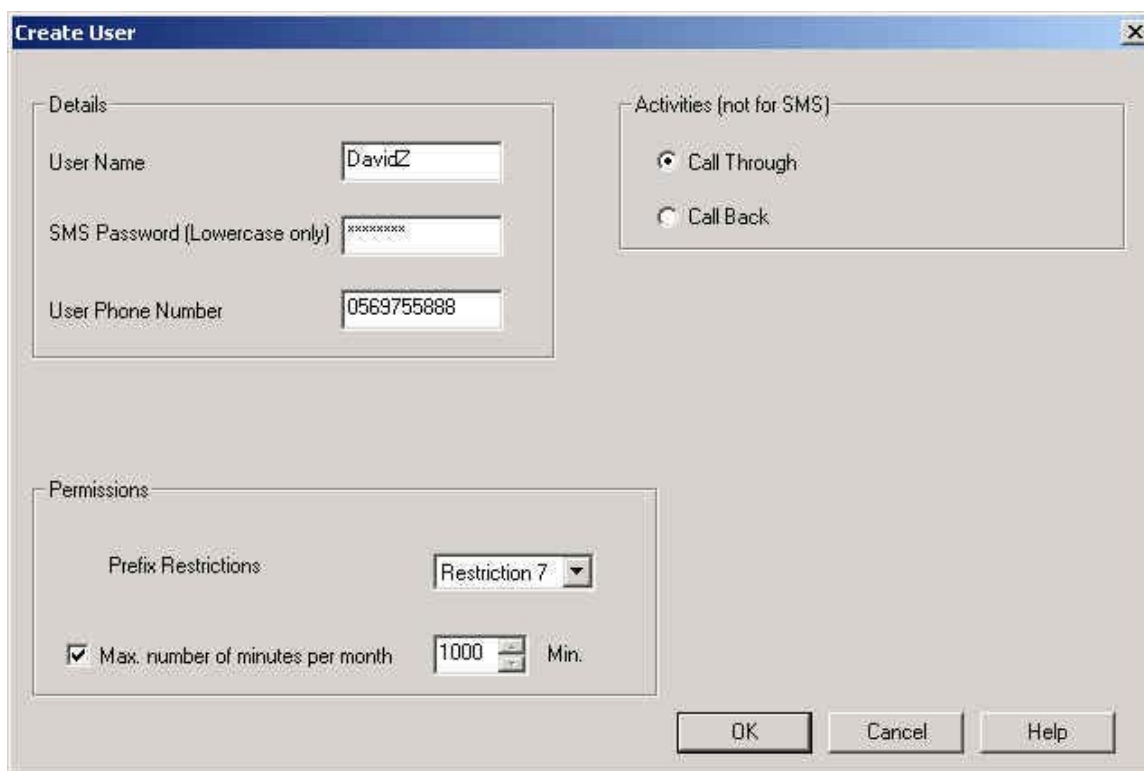
В окне User List (Список пользователей) показаны пользователи, которые были занесены в базу данных CellBox-Lite.

**Описание кнопок**

New	Создание нового пользователя.
Edit	Редактирование данных существующего пользователя.
Delete	Удаление пользователя.
Close	Закрытие диалогового окна списка пользователей Users List и возвращение к главному диалоговому окну.
Help	Справочная информация.

**5.5.1 Создание новых пользователей**

Нажатие на кнопку New в окне Users открывает доступ к следующему экрану:



Данное окно дает возможность добавить нового пользователя в базу данных CellBox-Lite. После ввода всей информации и установки меток во всех нужных полях, новый пользователь может добавлен в базу данных (для этого нажмите кнопку ОК). После нажатия ОК, вы автоматически вернетесь в окно Users List. Нажатие кнопки Cancel позволит вернуться в окно Users List без обновления базы данных пользователей.



Поля ввода данных, назначения функций и кнопок описываются в таблицах ниже:

#### Поле Details

<b>User Name</b>	<b>Введите полное имя пользователя</b>
SMS Password (Lowercase only)	Введите пароль SMS для пользователя. Этот пароль является ключевым элементом любой операции с использованием SMS. Без этого кода пользователь не сможет запросить у системы никакую операцию. (Код может включать не более 16 цифр и/или символов.)
User Phone Number	Введите номер мобильного телефона пользователя. CellBox-Lite будет сравнивать введенный номер и данные CLIP, поступающие при входящем вызове, и в случае их совпадения, инициировать функцию Call Back. (Используйте только цифры!!!)

#### Поле Permissions

Prefix Restriction	Выберите схему запрещенных для набора префиксов, по которым невозможно сделать вызов (схемы определяются в меню Parameters).
Max. number of minutes per month*	Поставьте метку в данном поле, если хотите ограничить количество минут в месяц, которые пользователю будет разрешено использовать CellBox-Lite.
Left Time (отображается после обновления информации, используйте функцию "Read Parameters")	Поле, в котором отображается остаток времени, установленного функцией «Max. number of minutes per month».

#### Поле Activities (not for SMS)

Call Through	CellBox-Lite начнет передачу тонального сигнала от УАТС, после анализа информации о вызывающем абоненте (CLIP).
Call Back	При входящем вызове CellBox-Lite будет анализировать информацию о вызывающем абоненте (CLIP). Если пользователю разрешено использовать систему, то CellBox-Lite активирует функцию Call Back.
OK	Информация о пользователе принимается и добавляется в базу данных.
Cancel	Возвращение в главное диалоговое окно без добавления нового пользователя в базу данных.

### **Примечания:**

\* Каждое первое число месяца производится автоматический сброс в исходное состояние счетчика оставшихся минут в месяц. Минимальное значение равно 100 минут и его можно повышать шагами по 100 минут до максимального значения в 1000 минут.

Телефонный номер авторизованного пользователя (User Phone Number) должен быть уникальным в списке пользователей (Users List). Его можно использовать только один раз.

### **5.5.2 Редактирование пользователей**

В окне списка авторизованных пользователей Users List выберите нужного пользователя и нажмите кнопку Edit. Появится окно Edit User. В этом окне можно изменять любые настройки. После нажатия кнопки ОК изменения будут приняты, и вы вернетесь в диалоговое окно Users.

### **5.5.3 Удаление пользователей**

В окне Users List выберите нужного пользователя (пользователей) (можно нажатием кнопки мыши в сочетании с клавишами Shift или Ctrl) и нажмите кнопку Delete.

### **5.6 Меню Parameters**

Меню Parameters содержит следующие опции:

<b>Опции</b>	<b>Описание</b>
Control Parameter (Параметр управления)	Параметр, позволяющий осуществить вызов нового номера без разъединения линии. При завершении разговора, нажав определенную последовательность клавиш (код), пользователь получает возможность ввести номер для нового вызова, услышав тональный сигнал от УАТС.
Date & Time (Время и Дата)	Настройка текущей даты и времени.
Restrictions (ограничения при использовании GSM шлюза)	Настройка ограничений по набору номера для входящих и исходящих вызовов.
Call Divert (Переадресация вызова)	Настройка переадресации вызова.
Advanced Settings (Дополнительные настройки)	Настройка уровня DTMF.
GSM Parameters	Настройка параметров Network ID, CLIR, Roaming и PIN кода.
SMS Notification	Настройка использования SMS оповещения и сообщения "устройство занято".

### 5.6.1 Control Parameter

При завершении разговора, осуществляемого при помощи CellBox-Lite, функция «Control Parameter» (по умолчанию = ###) может использоваться для получения тонального сигнала УАТС, необходимого для совершения нового вызова. Таким образом, для совершения нового вызова пользователю не нужно заново звонить на GSM шлюз, а достаточно ввести код (указанный в «Control Parameter»), услышать тональный сигнал и набрать новый номер.



Диалоговое окно Control Parameter

OK	Возвращение к главному диалоговому окну CUP, после принятия параметров УАТС.
Cancel	Возвращение к главному диалоговому окну CUP без сохранения сделанных изменений.

Control Parameter

New call key	Код, который позволит пользователю сделать новые вызовы через УАТС без необходимости установки нового соединения с CellBox-Lite (по умолчанию = ###).
--------------	---

## 5.6.2 Date & Time

В окне Date & Time можно настроить время и дату системы.

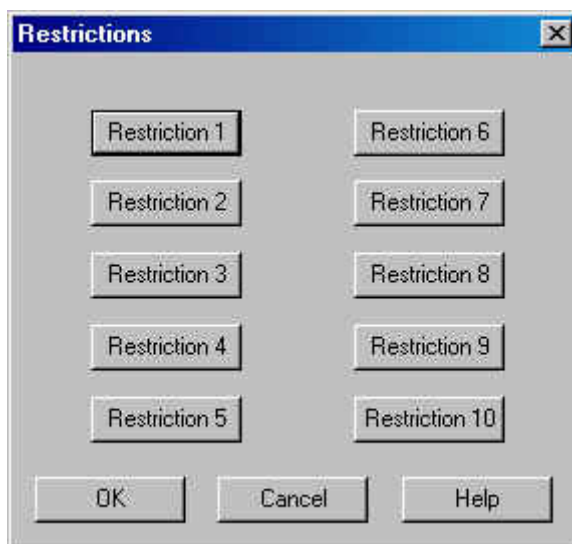


**Кнопки в диалоговом окне Date & Time**

OK	Возвращение к главному диалоговому окну CUP, после принятия новых параметров.
Cancel	Возвращение к главному диалоговому окну CUP, без принятия новых параметров.

### 5.6.3 Restrictions

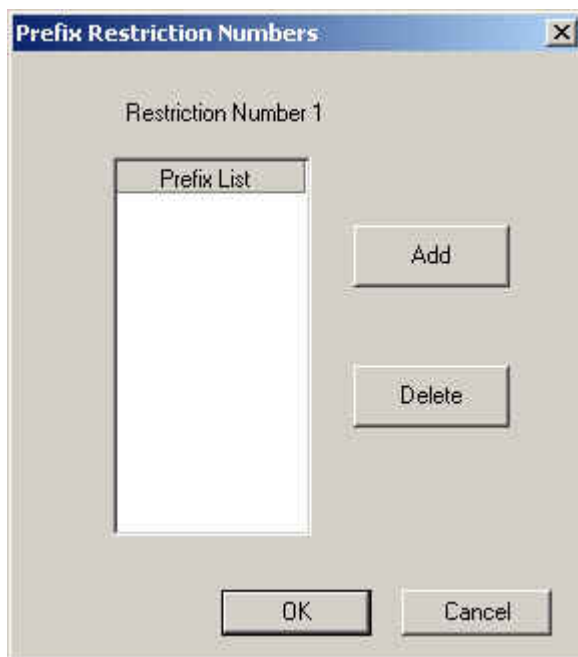
В диалоговом окне Restrictions (Ограничения для авторизированных пользователей) можно настроить запрет набора определенных префиксов для входящих вызовов. В показанном ниже окне администратор может настроить запрет набора 10 разных префиксов.



#### Описание кнопок

Restriction 1 - 10	Данные кнопки активируют окно, в котором настраивается запрет набора определенного префикса.
OK	Сделанные изменения принимаются, возвращение к главному окну.
Cancel	Возвращение к главному окну без сохранения сделанных изменений.
Help	Справочная информация.

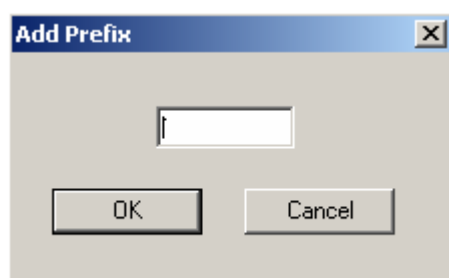
Нажатие кнопки Restriction позволяет получить доступ к следующему окну:



**Описание кнопок**

Add	Открытие окна для добавления нового префикса.
Delete	Удаление выбранного префикса.
OK	Сделанные изменения принимаются, возвращение к окну Restrictions.
Cancel	Возвращение к окну Restrictions без сохранения сделанных изменений.

Нажатие кнопки Add позволяет получить доступ к следующему окну:

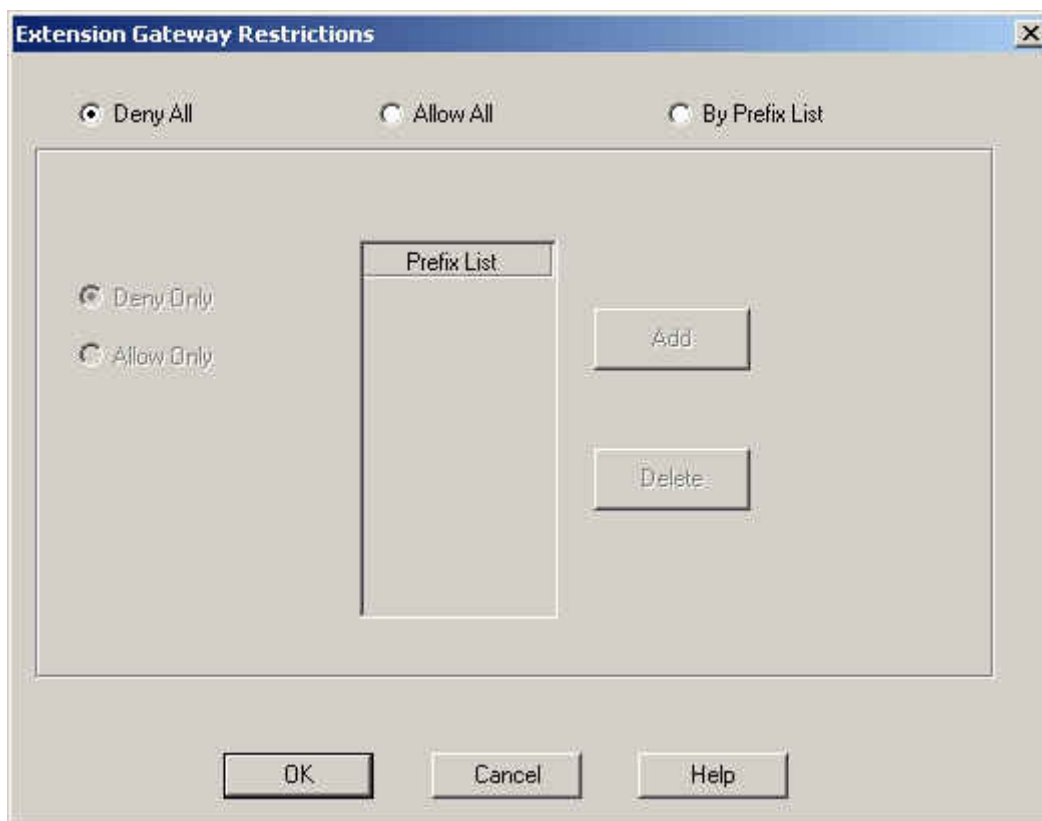


#### Описание кнопок

OK	Сделанные изменения принимаются, возвращение к окну Prefix Restriction Numbers.
Cancel	Возвращение к окну Prefix Restriction Numbers без сохранения сделанных изменений.

### 5.6.4 Extension Gateway Restrictions

В диалоговом окне Extension Gateway Restrictions настраиваются ограничения на использование (набор) определенных префиксов при совершении исходящих вызовов. Администратор может установить одно из трех правил: запретить использовать CellBox-Lite в качестве GSM шлюза, подключенного к абонентской линии УАТС; разрешить использовать CellBox-Lite в качестве GSM шлюза при наборе любого префикса; разрешить использовать CellBox-Lite в качестве GSM шлюза, но использовать при этом список префиксов, разрешенных для набора. В последнем случае создаются списки запрещенных префиксов (запрещено использовать определенные префиксы) или ограничительные списки (разрешено использовать только определенные префиксы). Списки префиксов также называются белым списком и черным списком.



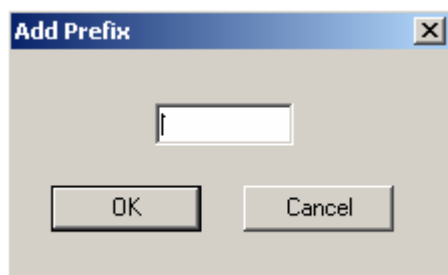
**Описание функций**

Deny All	Запрещается использование устройства в качестве GSM шлюза, подключенного к абонентской линии УАТС.
Allow All	Допускается использование устройства в качестве GSM шлюза, подключенного к абонентской линии УАТС.
By Prefix List	Допускается использование устройства в качестве GSM шлюза, подключенного к абонентской линии УАТС, для определенных префиксов.
Deny Only	Запрещается набор определенных префиксов (только когда стоит отметка в поле By Prefix List).
Allow Only	Разрешается набор только определенных префиксов (только когда стоит отметка в поле By Prefix List).

**Описание кнопок**

Add	Активируется окно для ввода префиксов.
Delete	Удаление выбранного префикса.
OK	Сделанные изменения принимаются, возвращение к окну Restrictions.
Cancel	Возвращение к окну Restrictions без сохранения сделанных изменений.
Help	Справочная информация по данной теме.

Нажатие кнопки Add открывает доступ к следующему окну:

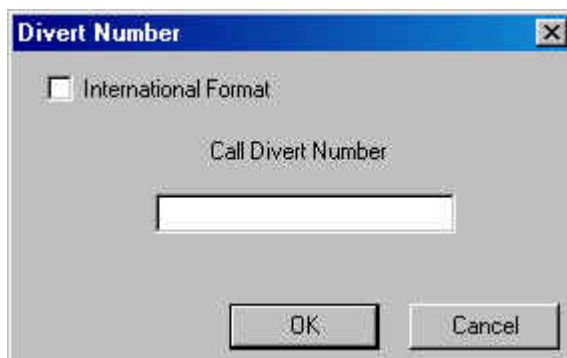


#### Описание кнопок

OK	Сделанные изменения принимаются, возвращение к окну Prefix List.
Cancel	Возвращение к окну Prefix List без сохранения сделанных изменений.

## 5.7 Call Divert

В диалоговом окне Call Divert (Переадресация вызова) задается альтернативный маршрут вызова (переадресация вызова) в случае занятости CellBox-Lite. Для этого используется следующий экран:



#### Кнопки в диалоговом окне Call Divert

OK	Изменения принимаются, возвращение к главному диалоговому окну CUP.
Cancel	Возвращение к главному окну CUP без сохранения сделанных изменений.

**Параметры опции Call Divert**

International Format	Установка метки в данном поле позволяет записать номер переадресации вызова в международном формате (используя значок "+").
Call Divert Number	Номер для переадресации (если в поле International Format была поставлена метка, +123 4 5678901)

**Примечания:**

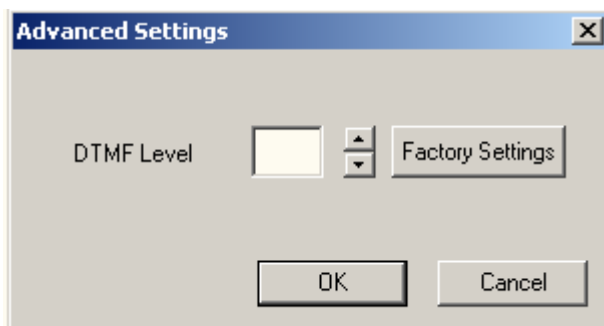
При использовании функции Call Divert вы должны продублировать базу данных, чтобы пользователь имел одинаковые ограничения в обоих GSM шлюзах CellBox (данное примечание имеет силу в том случае, если в качестве номера переадресации вызова используется номер SIM карты другого CellBox-Lite).

Имейте в виду, что при использовании функции Call Divert пользователь может истратить установленный для него лимит времени на первом CellBox-Lite, но не на втором.

Функция Call Divert передает в CellBox-Lite информацию, необходимую для перевода вызова на указанный номер. Информация (номер) пересылается в формате, указанном в строке. Запись строки отличается, в зависимости от того, стоит отметка в поле International Format или нет.

## 5.8 Advanced Settings

В диалоговом окне Advanced Settings (Дополнительные настройки) устанавливается уровень приема DTMF. Все изменения производятся в следующем окне:



### Кнопки в диалоговом окне Advanced Settings

OK	Настройка DTMF Level принимается, возвращение к главному диалоговому окну CUP.
Cancel	Возвращение к главному окну CUP без сохранения сделанных изменений.
Help	Справочная информация.
Factory Settings	Восстановление настроек по умолчанию.

### Параметры DTMF Level

DTMF Level	Изменение уровня приема DTMF (по умолчанию = 4).
------------	--

## 5.9 GSM Parameters

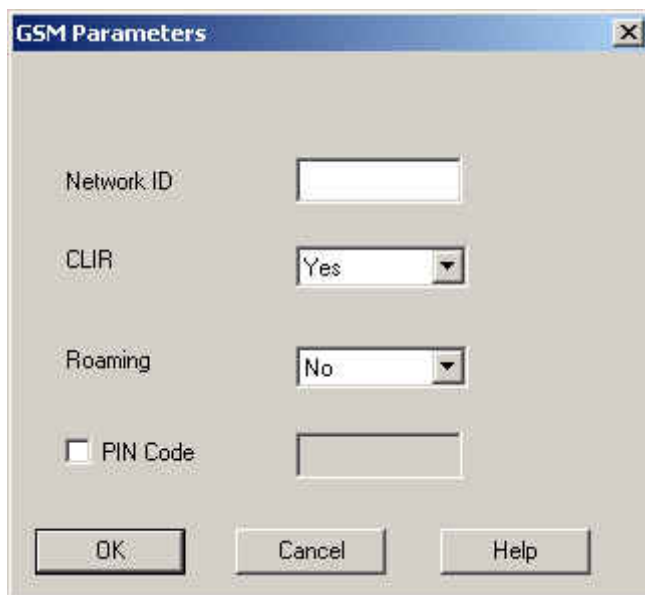
В диалоговом окне GSM Parameters (Параметры GSM) устанавливаются следующие дополнительные параметры: GSM оператор, которому принадлежит SIM карта, используемая в устройстве (Network Lock), настройка CLIR (запрет передачи информации о вызывающей линии), настройка роуминга (Roaming) и PIN код.

**Кнопки в диалоговом окне GSM Parameter**

OK	Настройка GSM Parameter принимается, возвращение к главному диалоговому окну CUP.
Cancel	Возвращение к главному окну CUP без сохранения сделанных изменений.
Help	Справочная информация.

**Описание функций**

Network ID	Введите 5 цифр, обозначающие GSM оператора, в сети которого регистрируется CellBox-Lite. Во время регистрации SIM карта будет подключаться к сети этого оператора (опция)
CLIR	Calling Line Interface Restriction. Не показывать телефонный номер SIM карты при исходящем вызове (по умолчанию включено - Yes).
Roaming	Позволяет CellBox-Lite регистрироваться в сети другого GSM оператора (по умолчанию выключено - No).
PIN Number	Поставьте метку в этом поле для автоматического ввода PIN-кода в устройство при каждом включении питания (до 8 цифр) (опция).



## 5.10 SMS Notification

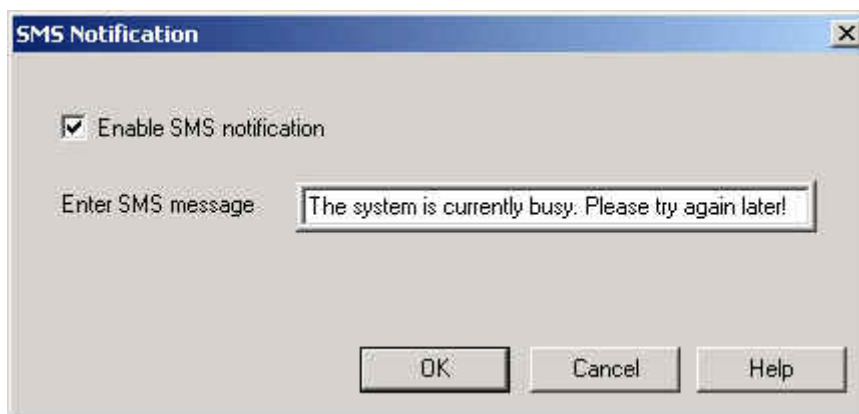
В диалоговом окне SMS Notification (SMS оповещение) активируется функция оповещения с помощью SMS и вводится текст, который будет содержаться в передаваемом сообщении.

### Кнопки в диалоговом окне SMS Notification

OK	Настройка SMS Notification принимается, возвращение к главному диалоговому окну CUP.
Cancel	Возвращение к главному окну CUP без сохранения сделанных изменений.
Help	Справочная информация.

### Описание функций

Enable SMS notification	Включить функцию SMS оповещения.
Enter SMS message	Введите сообщение, которое будет передаваться пользователю, выславшему SMS запрос на функцию Call Back, когда система была занята (не более 64 символов).



## 5.11 Меню Help

Меню Help содержит следующие опции:

Опция	Описание
Help Topics	Справочная информация (Help) в CUP.
About CUP	Информация о версии программы CUP.
Device Version	Информация о версии микропрограммного обеспечения устройства.

### 5.11.1 Help Topics

Выбрав опцию Help (Справка) и затем опцию Help Topics (Разделы справки), вы запустите справочную информацию о программе CUP; поиск в базе данных осуществляется с помощью закладок Find, предметного указателя (Index) и контекстного поиска (Context).

### 5.11.2 About CUP

Выбрав опцию Help (Справка) и затем опцию About CUP (О программе), вы получите информацию о версии программы CellBox-Lite Utility Program.



### 5.11.3 Firmware Version

Выбрав опцию Help (Справка) и затем опцию Firmware Version (Версия микропрограммного обеспечения), вы получите информацию о версии микропрограммного обеспечения устройства.



**Кнопки в диалоговом окне Device Version**

OK	Возвращение к главному диалоговому окну CUP.
Cancel	Возвращение к главному диалоговому окну CUP.

## **6. Краткая инструкция по использованию программы-конфигуратора CellBox Utility Program**

### **Примечания:**

Для начала создайте файл с начальными настройками, как описано в Главе 5.

Сохраните созданный файл конфигурации на компьютере и загрузите его в CellBox-Lite (используя опцию Communication/Send Parameters).

Обновляйте сохраненный на компьютере файл после того, как в файле конфигурации CellBox-Lite будут сделаны какие-либо изменения.

### **6.1 Создание нового пользователя (Create New User)**

- Запустите программу CUP.
- Выберите меню Communication.
- Выберите опцию Read Parameters.
- Выберите меню Users.
- Щелкните мышью на New.
- Введите в данном окне информацию и сделайте необходимый выбор.
- Нажмите на кнопку ОК.
- Нажмите на кнопку Close.

По окончании внесения изменений в файл конфигурации:

- Выберите меню Communication.
- Выберите опцию Send Parameters.
- Введите пароль.
- Нажмите на кнопку ОК.

## 6.2 Редактирование данных пользователя (Edit User)

- Запустите программу CUP.
- Выберите меню Communication.
- Выберите опцию Read Parameters.
- Выберите меню Users.
- Выберите пользователя, данные которого необходимо изменить.
- Нажмите на кнопку Edit.
- Сделайте необходимые изменения в данном окне.
- Нажмите на кнопку ОК.
- Нажмите на кнопку Close.

По окончании внесения изменений в файл конфигурации:

- Выберите меню Communication.
- Выберите опцию Send Parameters.
- Введите пароль.
- Нажмите на кнопку ОК.

## 6.3 Удаление пользователя (Delete User)

- Запустите программу CUP.
- Выберите меню Communication.
- Выберите опцию Read Parameters.
- Выберите меню Users.
- Выберите пользователя, которого необходимо удалить.
- Нажмите на кнопку Delete.
- Нажмите на кнопку Close.

Для выбора нескольких пользователей используйте мышь вместе с кнопкой Shift или Ctrl.

По окончании внесения изменений в файл конфигурации:

- Выберите меню Communication.
- Выберите опцию Send Parameters.
- Введите пароль.
- Нажмите на кнопку ОК.

#### **6.4 Настройка ограничений использования для авторизованных пользователей (Restriction Settings (Users))**

- Запустите программу CUP.
- Выберите меню Communication.
- Выберите опцию Read Parameters.
- Выберите меню Parameters.
- Выберите опцию Restrictions.
- Выберите меню Users.
- Нажмите на нужную кнопку Restriction (1 - 10).
- Введите запрещенный для набора префикс.
- Нажмите на кнопку ОК.
- Повторите эту операцию для других кнопок Restriction.
- Нажмите на кнопку ОК.
- Нажмите на кнопку ОК.

По окончании внесения изменений в файл конфигурации:

- Выберите меню Communication.
- Выберите опцию Send Parameters.
- Введите пароль.
- Нажмите на кнопку ОК.

#### **6.5 Настройка ограничений по использованию GSM шлюза (Restriction Settings (Extension Gateway))**

- Запустите программу CUP.
- Выберите меню Communication.
- Выберите опцию Read Parameters.
- Выберите меню Parameters.
- Выберите опцию Restrictions.
- Выберите опцию Extension Gateway.
- Выберите опцию Allow All или By Prefix List.

В случае выбора Allow All

- Нажмите на кнопку ОК.
- Выберите меню Communication.



- Выберите опцию Send Parameters.
- Введите пароль.
- Нажмите на кнопку ОК.

В случае выбора By Prefix List

- Выберите опцию Deny Only или Allow Only
- Добавьте в список необходимый префикс
- Нажмите на кнопку ОК.
- Повторите для других префиксов.
- Нажмите на кнопку ОК.

По окончании внесения изменений в файл конфигурации:

- Выберите меню Communication.
- Выберите опцию Send Parameters.
- Введите пароль.
- Нажмите на кнопку ОК.

## 6.6 Настройка даты и времени (Date&Time Setting)

- Запустите программу CUP.
- Выберите меню Communication.
- Выберите опцию Read Parameters.
- Выберите меню Parameters.
- Выберите опцию Date & Time.
- Введите дату и время.
- Нажмите на кнопку ОК.

По окончании внесения изменений в файл конфигурации:

- Выберите меню Communication.
- Выберите опцию Send Parameters.
- Введите пароль.
- Нажмите на кнопку ОК.

## 6.7 Настройка функции Control Parameter (Control Parameter Setting)

- Запустите программу CUP.
- Выберите меню Communication.
- Выберите опцию Read Parameters.
- Выберите меню Parameters.
- Выберите Control Parameter.
- Введите код, который необходимо ввести для совершения нового вызова.
- Нажмите на кнопку ОК.

По окончании внесения изменений в файл конфигурации:

- Выберите меню Communication.
- Выберите опцию Send Parameters.
- Введите пароль.
- Нажмите на кнопку ОК.

## 6.8 Настройка функции Call Divert

- Запустите программу CUP.
- Выберите меню Communication.
- Выберите опцию Read Parameters.
- Выберите меню Parameters.
- Выберите Call Divert.
- Введите Call Divert Number.
- Нажмите на кнопку ОК.

По окончании внесения изменений в файл конфигурации:

- Выберите меню Communication.
- Выберите опцию Send Parameters.
- Введите пароль.
- Нажмите на кнопку ОК.

## 6.9 Настройка функции Advanced Settings

- Запустите программу CUP.
- Выберите меню Communication.
- Выберите опцию Read Parameters.
- Выберите меню Parameters.
- Выберите Advanced Settings.
- Нажмите на кнопку Yes.
- Введите уровень DTMF.
- Нажмите на кнопку ОК.
- Нажмите на кнопку Yes.

По окончании внесения изменений в файл конфигурации:

- Выберите меню Communication.
- Выберите опцию Send Parameters.
- Введите пароль.
- Нажмите на кнопку ОК.

## 6.10 Настройка функции GSM Parameter

- Запустите программу CUP.
- Выберите меню Communication.
- Выберите опцию Read Parameters.
- Выберите меню Parameters.
- Выберите опцию GSM Parameter.
- Введите значение Network ID.
- Включите (Yes) или выключите (No) функцию Roaming.
- Включите (Yes) или выключите (No) функцию CLIP.
- Если необходимо, установите метку и введите номер PIN.
- Нажмите на кнопку ОК.

По окончании внесения изменений в файл конфигурации:

- Выберите меню Communication.
- Выберите опцию Send Parameters.
- Введите пароль.
- Нажмите на кнопку ОК.

## 6.11 Настройка функции SMS Notification

- Запустите программу CUP.
- Выберите меню Communication.
- Выберите опцию Read Parameters.
- Выберите меню Parameters.
- Выберите опцию SMS Notification.
- Используйте установленный текст сообщение или измените его.
- Нажмите на кнопку ОК.

По окончании внесения изменений в файл конфигурации:

- Выберите меню Communication.
- Выберите опцию Send Parameters.
- Введите пароль.
- Нажмите на кнопку ОК.

## 7. Краткая инструкция по организации доступа к CellBox-Lite

### 7.1 Доступ к CellBox-Lite

Существует три метода доступа к устройству CellBox-Lite:

- 1) Вызов с мобильного телефона.
- 2) Передача SMS сообщения с мобильного телефона на CellBox-Lite.
- 3) Вызов номера абонентской линии, к которой подключен CellBox-Lite, с офисного телефона.

#### **Примечание:**

Перед вызовом устройства с мобильного телефона убедитесь, что на нем активирована функция Caller ID (более подробная информация по данному вопросу приводится в инструкции к мобильному телефону).

#### 7.1.1 Вызов CellBox-Lite с мобильного телефона

- Наберите телефонный номер SIM карты, установленной в CellBox-Lite.

Вы услышите тональный сигнал ответа станции и сможете набрать номер того абонента, с которым хотите связаться.

#### 7.1.2 Передача SMS сообщения с мобильного телефона на CellBox-Lite (1)

- Создайте определенное SMS сообщение (смотрите примечание).
- Передайте это сообщение на CellBox-Lite.

CellBox-Lite перезвонит вам через несколько секунд, и вы услышите тональный сигнал ответа станции. Если же в этот момент система CellBox-Lite будет занята, вы получите SMS оповещение с предложением воспользоваться CellBox-Lite позже.

#### **Примечание:**

При активировании функций CellBox-Lite при помощи SMS сообщения интерфейс мобильного телефона должен быть англоязычным.

### 7.1.3 Передача SMS сообщения с мобильного телефона на CellBox-Lite (2)

- Создайте определенное SMS сообщение (смотрите примечание).
- Добавьте к коду, содержащемуся в SMS, необходимый телефонный номер.
- Передайте это сообщение на CellBox-Lite.

CellBox-Lite перезвонит вам через несколько секунд, одновременно устанавливая соединение с тем телефонным номером, который указан в SMS сообщении. Если же в этот момент система CellBox-Lite будет занята, вы получите SMS оповещение с предложением воспользоваться системой CellBox-Lite позже.

#### **Примечание:**

При активировании функций CellBox-Lite с помощью SMS сообщения интерфейс мобильного телефона должен быть англоязычным.

### 7.1.4 Вызов CellBox-Lite, с офисного телефона

- Наберите внутренний номер абонентской линии, к которой подключен CellBox-Lite.

Вы услышите тональный сигнал ответа УАТС.

- Наберите телефонный номер мобильного абонента.

CellBox-Lite произведет вызов абонента по набранному телефонному номеру.